

鉄人 NEWS

株式会社東部がお届けするインフォメーション・レター

発行所 株式会社東部鉄人ニュース事務局
 神奈川県相模原市緑区下九沢 1509-4
 TEL.042-764-4128
 FAX.042-762-9593
 編集 鈴木明子
 http://www.tobu21.co.jp

Vol.57
 2015
 5月号

THE TETSUJIN NEWS

つねに時代の先へ新技術と新発想でお応えいたします!

『自社一貫体制だから出来る...』

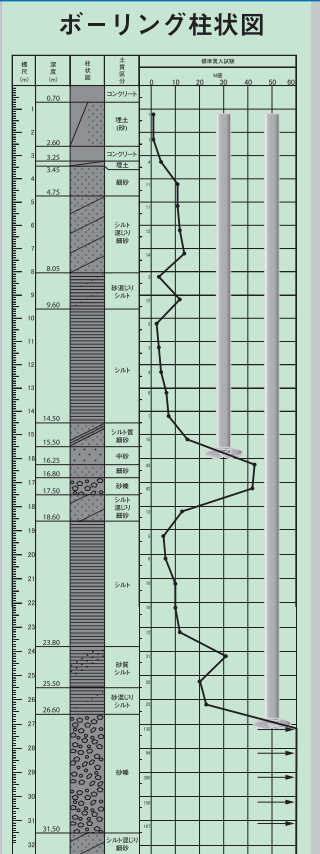


某専門学校新築工事

工事名	某 専門学校新築工事
施工地	東京都文京区
用途	専修学校
構造	鉄骨造(S)
階数	地上7階

杭の種類 $\phi 355.6\text{mm}$ Dw750mm L=25.70m 28set $\phi 355.6\text{mm}$ Dw750mm L=27.15m 11set
 $\phi 355.6\text{mm}$ Dw650mm L=13.20m 15set $\phi 355.6\text{mm}$ Dw650mm L=14.65m 13set

本物件は、専修学校新築工事の基礎杭工事です。
 作業環境は、仮設構台から-5.0m地盤に杭を打設する計画のため、捨て杭を使用することでコストアップや、通常のヤットコを使用することで杭の傾斜や、芯ズレ等の施工精度が課題となりました。
 ここは一貫体制による強み! 当社工事部によりオリジナル専用治具を製作、使用した事で上記懸念事項を全て解消し、無事工事を完了する事ができました。
 元請様には仮設計画等ご協力いただき、安全に施工をすることが出来ました。



e-pile 人に、地球に、やさしい再生可能な「循環型杭工法」

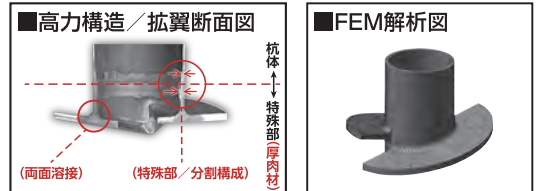
国土交通省大臣認定工法



現場で生まれた杭は、やはり実践にも強かった。

全ての鍵は杭先端にあり

杭基礎は建物荷重を支持地盤へ伝達させる最も重要な役割であり、故に、杭先端拡翼部の貫入(掘削)性、変位・変形・破断などを発生させない高い性能が要求されます。
 ■貫入性の問題を... 『菱型穴』により解決しました。
 ■拡翼変形の問題を... 『特殊部』により解決しました。
 ■コストの問題を... 『自社施工』により解決しました。



鋼管杭基礎総合メーカー
Tobu 株式会社 東部
<http://www.tobu21.co.jp>

■ 本社
 〒252-0134 神奈川県相模原市緑区下九沢 1507-5
 TEL.042-762-4739 FAX.042-762-8971
 ■ 地盤評価センター
 TEL.042-785-2811 FAX.042-785-2810
 ■ 施工管理センター
 TEL.042-764-4122 FAX.042-762-8975

■ 相模原機材センター
 〒252-0134 神奈川県相模原市緑区下九沢 1285-1
 TEL.042-785-2812 FAX.042-785-2813
 ■ 本店/ 経理室
 〒252-0134 神奈川県相模原市緑区下九沢 1509-4
 TEL.042-764-4128 FAX.042-762-9593
 ■ 東京営業所
 〒151-0072 東京都渋谷区幡ヶ谷 1-1-2 朝日生命幡ヶ谷ビル 6階
 TEL.03-3376-0123 FAX.03-3376-0124



2015年版中小企業白書・小規模企業白書のまとめが公表されました。

※詳しくは中小企業庁のホームページをご確認ください。

中小企業庁より「平成26年度中小企業の動向」及び「平成27年度中小企業施策」(中小企業白書)、並びに「平成26年度小規模企業の動向」及び「平成27年度小規模企業施策」(小規模企業白書)のまとめが公表されました。

○ 業況

- ・中小企業・小規模事業者の2013年1-3月期から2014年1-3月期にかけて業況判断DIは、アベノミクスの「三本の矢」の効果もあり改善基調で推移した。
- ・足下の2015年1-3月期には、前期から+1.6ポイント上昇の▲17.8となり、持ち直しの動きを示しており、先行きの見通しについても、持ち直しの動きとなっている。
- ・企業規模別に見ると、中規模企業は中小企業全体の動きより高い水準で推移しているのに対し、小規模事業者は全体より低い水準にあり、中規模企業と比べてより厳しい状況となっている。

○ 消費税率引上げが中小企業・小規模事業者に与えた影響

- ・消費税率引上げ前後の小企業の売上DI※の動きを見ると、製造業、卸売業、小売業、サービス業、建設業、運輸業で消費税率引上げ前の駆け込み需要及び引上げ後の反動と思われる動きが確認できる。
- ・前回の消費税率引上げとの比較で見ると、今回の消費税率引上げは前回よりも引上げ前後の影響がより顕著に出る結果となっている。

※前月と比べて売上が「増加した」と答えた企業の割合から「減少した」と答えた企業の割合を引いたもの

比較的厳しい経営状況が続く中小企業・小規模事業者においては、消費税率引上げによる駆け込み需要の反動の影響、原材料・エネルギーコストの増加の影響等から、景況感を示す指標に弱い動きもみられた。しかし足下では、国内石油製品価格の下落やマクロ経済環境の持ち直し等から、中小企業・小規模事業者の景況感に持ち直しの動きがみられる。

ワンポイント 健康コラム 腰痛の予防・改善をしよう!



最近はまだ一段と温かくなり、皆さんはいかがお過ごしでしょうか。さて、今回の健康コラムは「腰痛」をテーマにお話したいと思います。人によって程度は違えど老若男女さまざまな方がお困りの腰痛、皆さんはどうか?程度の軽いうちはいいですが、ひどくなると立つことや動けなくなってしまうこともあります。

●腰痛の主な原因

- ・筋力の緊張が原因になって起こる場合
- ・骨格のゆがみ等が原因になって起こる場合
- ・内臓の病気が原因になって起こる場合



ほとんどの腰痛の原因は筋肉が緊張しておこる腰痛であると言われています。そういった痛みは体の不調シグナルで、痛み出した時にはもう既に体が悲鳴を上げているということです。そんな筋肉の緊張による腰痛についてピックアップし、予防・改善方法をご紹介します。

●筋肉の緊張とは?

筋肉は誤った使い方や使い過ぎることによって硬く、短くなっていきます。例えば車を長時間運転する人やデスクワークばかりの方などは、同じ姿勢でいる時間が長くなりがちで、常に同じ部位ばかりに疲労やストレスが集中してしまい筋肉が緊張してきます。これが筋肉の緊張で、腰痛の主な原因なのです。日常生活の中で回復しきれず疲れが溜まってしまうと、筋肉が硬くなってしまふ原因にもなり、その状態で無理に筋肉を使うとちょっとした動きでギクギク腰など痛めてしまったり、普段感じないのに痛みを感じるようになってしまいます。

●腰痛の改善や予防に効果的な日常からできる事

- ・普段使わない筋肉を使った動き
(長時間座りっぱなしの方は、ちょっとした時に伸びをする・腰を軽く回してみる・軽く立ち上がるなど10秒あれば出来ることでもかなり違ってきます。)
- ・体をしっかり休ませてあげる
- ・腰痛に効く食べ物をおいしく食べて栄養をしっかりと取る

腰痛に効くと言われている食材

大豆製品・肉類・魚類・チーズ・卵・小魚・乳製品・ごま・海藻・じゃがいも・ブロッコリー・芽キャベツ・ピーマン・小松菜・パセリ・みかん・玄米・胚芽米 etc

中でも緑の濃い野菜(ほうれん草やアスパラガスなど)はカルシウムやビタミンなど豊富に含まれているのでとてもオススメです。特にアスパラガスは実は今が旬の時期で、アスパラガスの肉巻きやピーマンの肉詰めなど、ダブルで腰痛に効く組み合わせは手軽で美味しいですよ。



普段から意識・改善していくだけで変化があるのではないかと思います。今日から出来る簡単なことでも全然変わりますよ!

経理マンが行く 新入社員

春を追い越して初夏のような毎日ですね。4月から新入社員や新しいスタッフを雇用している企業も少なくないと思いますが、今回は先輩社員が、新入社員に最低限してもらいたい事をまとめてみました。

- 第1位「始業時には席にいる」.....51.3%
- 第2位「『ほうれんそう』をきちんとする」.....47.6%
- 第3位「あいさつをきちんとする」.....46.9%
- 第4位「お客様や取引先の人への言葉遣いはていねいに」.....39.7%
- 第5位「上司や先輩には、正しい敬語を使う」.....34.7%
- 第6位「わからないことがあったら、すくまわりに相談する」.....33.2%
- 第7位「会社のお金の取り扱いには細心の注意を払おう」.....31.8%
- 第8位「お昼休みが終わる前にデスクに帰ってくる」.....30.0%
- 第9位「電話が鳴ったらすぐ出る」.....29.2%
- 第10位「仕事の納期には絶対遅れない」.....26.4%

※複数回答式・第11位以下は略。



第1位は51.3%で「始業時には席にいる」でした。ちょっとくらい遅刻してもそこまで問題にならなかった学生時代とはちがいで、**社会人の遅刻は信用を大きく落とします。**新入社員にはまずは時間を厳守することを覚えてほしいと考えている先輩社員は多いようです。

第2位は47.6%で「『ほうれんそう』をきちんとする」。会社という組織の一員である以上、みんなで協力してひとつの目的に向かうことが大事です。**報告・連絡・相談をきちんとすることは、仕事をうまく回すために必要不可欠なことですね。**

第3位は46.9%で「あいさつをきちんとする」。社会人にとって大切なのはやはり「人間関係」。これをうまく築けない人はやりづらくこの上ないですよ。あいさつは基本中の基本です!
みなさんの職場にはどんな新入社員がやってきましたか?
先輩としていいお手本になれるよう、今年度もがんばっていきましょう!

