

つねに時代の先へ新技術と新発想でお応えいたします!

経済産業省より『地域未来牽引企業』に選定されました。

2018年12月25日
 (全国3691社) 2018.12現在

地域未来牽引企業

この「地域未来牽引企業」とは、経済産業省が初めて行う取り組みであり、選定にあたっては、地域内外の取引実態や雇用・売上高を勘案し、地域経済への影響力が大きく、成長性が見込まれるとともに、地域経済のバリューチェーンの中心的な担い手、および担い手候補である企業を「地域未来牽引企業」として選定しております。

選定された「地域未来牽引企業」は、地域の特性を生かして高い付加価値を創出し、地域の事業者等に対する経済的波及効果を及ぼすことにより地域の経済成長を力強く牽引する事業を更に積極的に展開すること、または、今後取り組むことが期待される企業です。

弊社は、この「地域未来牽引企業」として、今後も地域経済の成長と発展に、力強く牽引できる企業を目指し、より一層努力してまいります。

◆ 経済産業省「地域未来牽引企業」ホームページ
http://www.meti.go.jp/policy/sme_chiiki/chiiki_kenin_kigyou/index.html

e-pile next

国土交通省大臣認定工法

公共土木・公共建築での活用拡大 国土交通省「NETIS」

- 登録番号: KT-160071-A
- 国土交通大臣認定
 - TACP-0483 砂質地盤(礫質地盤含む)
 - TACP-0484 粘土質地盤
- 日本建築センター
 - BCJ評定-FD0540-01 砂質地盤
 - BCJ評定-FD0541-01 礫質地盤
 - BCJ評定-FD0542-01 粘土質地盤
- 基礎評定(引抜支持力)
- 日本環境協会
 - エコマーク認定 08 131022号

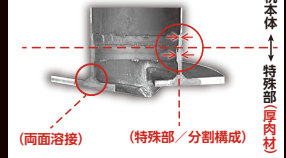
全ての鍵は杭先端にあり

■ 全ての鍵は杭先端にあり

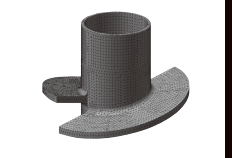
杭基礎は建物荷重を支持地盤へ伝達させる最も重要な役割であり、故に、杭先端拡翼部の貫入(掘削)性、変位・変形・破断などを発生させない高い性能が要求されます。

- 貫入性の問題を・・・「**菱型穴**」により解決しました。
- 拡翼変形の問題を・・・「**特殊部**」により解決しました。
- コストの問題を・・・「**自社施工**」により解決しました。

■ 高力構造 / 拡翼断面図



■ FEM解析図



建築・土木・鉄道、さまざまな場面で活躍しております。

検索 e-pile

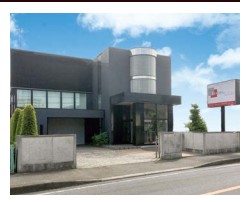
Tobu 株式会社 東部
<http://e-pile.com>

■ 本社
 〒252-0134 神奈川県相模原市緑区下九沢1507-5
 TEL.042-762-4739 FAX.042-762-8971

■ 本店 / 経理室
 〒252-0134 神奈川県相模原市緑区下九沢1509-4
 TEL.042-764-4128 FAX.042-762-9593

■ 東京営業所
 〒151-0072 東京都渋谷区幡ヶ谷1-1-2 朝日生命幡ヶ谷ビル6階
 TEL.03-3376-0123 FAX.03-3376-0124

■ 相模原機材センター
 〒252-0101 神奈川県相模原市緑区町屋1-4-37
 TEL.042-851-2681 FAX.042-851-2682



日本赤十字社 北海道胆振東部地震災害義援金を受け付けています

平成30年9月6日に発生した北海道胆振地方中東部を震源とする最大震度7の地震により、北海道に大きな被害が出ました。この災害で被災された方々を支援するため、日本赤十字社では下記のとおり義援金を受け付けております。お寄せいただいた義援金は、北海道に設置された義援金配分委員会を通じ、全額を被災された皆様にお届けいたします。皆さまの温かいご支援をよろしくお願いいたします。

支援期間・支援方法など 受付期間 平成30年9月11日(火)～平成31年3月31日(日)

- ※受領証の分割発行はいたしかねますのでご了承ください。
- ※義援金の受付期間が限定されていることから、クレジットカードでのご協力はお手続きから日赤の入金に時間がかかるため、受付をしておりません。迅速に被災地へ義援金をお届けする必要があるため、ご理解とご協力をお願いいたします。金融機関で振り込んだ際の振込票等の控えは、受領証の代わりとなります。これらは、「免税証明書」として寄附金控除申請の際にご利用いただけます。

ゆうちょ銀行・郵便局

口座記号番号 00130-1-673591
 口座加入者名
 日赤平成30年北海道胆振東部地震災害義援金

銀行振込

三井住友銀行 すずらん支店 普通 2787533
 三菱UFJ銀行 やまびこ支店 普通 2105541
 みずほ銀行 クヌギ支店 普通 0620413
 口座名義はいずれも「日本赤十字社(ニホンセキジウジヤ)」

※ご利用の金融機関によっては、振込手数料が別途かかる場合があります。
 ※お振込みの際は、日本赤十字社のHPより事前にご登録のうえお手続きをお願いします。「平成30年北海道胆振地震災害義援金」からご登録ください。

日本赤十字社HPより

ワンポイント 健康コラム 最近目が...それって!!

パソコンやスマホ、テレビなどのディスプレイ画面のことをVDT(Visual Display Terminal)と呼びVDT作業を長時間続けると眼精疲労になりやすく、VDT症候群といわれています。目以外にも首や肩・腰・背中・腕など、全身にいろいろな症状がみられます。こうした症状が重なるとうつや慢性化し、不眠症などの生活習慣病になったり、身体が重く感じたりさまざまな悪影響がでてきます。



目の疲れは「VDF」から

VDFとは

いまや、現代人の生活にパソコンやスマートフォンはかかせません。場所、年齢、職業にかかわらずどこでもだれでも使われている機器は他にはないのではないでしょうか。仕事はもちろんですが、家庭生活でも、パソコン、スマホに向かい合わない目のほうが少なくなっているのが現状です。生活は便利になる一方で、目の疲れをひきおこす不便な点も持ち合わせています。スマホアプリの長時間使用、仕事でパソコンを使わなければ成り立たない、など様々な理由で結果的に現代人の生活では目の疲れを自覚する機会が増えているのです。今回は目が疲れた時の対処法などをお伝えします!!

対処法

ズバリ!VDT症候群を防ぐにはパソコンで作業する際、パソコン画面の位置を自分の見やすい位置に持ってくると目の負担を軽減することができます。さらに、室内の照明などを改善したり、作業姿勢を正しくしたりすると効果があります。

他にもパソコンで1時間の連続作業をする場合は15分程度休憩したり、時々窓の外を見たりするなど、連続して目を使わないよう工夫をしましょう。他にも視力に合ったメガネ、コンタクトレンズを作ったり、食生活でも特に目によいとされる鶏肉・豚肉・レバー・納豆・鰯等に含まれるビタミンAとビタミンB群を摂取するのをもひとつの予防になります。



このようにしっかり対策することによって目だけではなく身体も癒すことができますので是非お試しください。

経理マンが行く 2月のイベント

カラカラ天気が続いてインフルエンザが猛威を振っています。うがいよりも手洗いが有効そうなので是非実践ください。さて、年も明けてもう2月です。月の中で一番短い月なのであつという間に3月になってしまいますね。その中でも、節分、バレンタインデー、と意外に行事が盛りだくさんです。節分とはその名の通り、季節を分ける事。立春です。伝統的なやり方は、豆をまくのはもちろん、自分の年の数だけ豆を食べて一年の無病息災を願う習慣や、邪気が家の中に入ってこないようにイワシの頭を刺した柵を、玄関の戸口に飾るといった風習が一般的です。また、最近浸透している恵方巻を食べる習慣は、その起源には諸説あるようですが、大阪、船場の商人の間で始まったというのが最も有力なようです。



一方北海道では毎年、2月上旬に開かれるさっぽろ雪まつりも2月の大イベント。今も右肩上がりに見物客が増え続けているほど人気です。さっぽろ雪まつりの起源は、1950年に地元の中高校生たちが大通公園に6つの雪像を作った事が最初だそうで今では国内外から、毎年200万人以上の観光客が訪れる北海道ならではのイベントとなっています。最近の雪まつりでは、大雪像をスクリーンにした夜のプロジェクションマッピングが人気だそうです。2月8日は、使えなくなった針を神社に収めて供養をするという針供養の日。中国から伝わった風習と日本の事八日の行事が混ざりあい今の形となった伝統の行事で、関東を中心に2月8日に行われます。針供養で針をお豆腐やこんにゃく等に刺して納めるのはずっと固いものを縫ってきた針に、最後くらいは柔らかいところで休んで貰おうという針への感謝の気持ちが込められているのだそうです。



節分と共に2月を代表するイベントであるバレンタインデーは、本来発祥の地である西洋では、男性から女性に花やプレゼントを贈るもの。そもそも、バレンタインにチョコレートを贈るという習慣は19世紀の英国で盛んになったのだとか。日本では1936年に神戸の老舗洋菓子店モロゾフが英字新聞に『バレンタインにチョコレートを』との広告を掲載したのが始まりなのだそうで、神戸が日本のバレンタイン発祥の地なのだそうです。

しかし、なぜ2月は短いのでしょうか。これは古代ローマに遡ります。かの有名なジュリアス・シーザーが、紀元前45年に採用したのが「ユリウス暦」で奇数月を31日、偶数月を30日としました。さらに、自分の生まれた月(7月)に、自分の名前(英語でジュライ)をつけました。その後シーザーの後継者で初代ローマ皇帝となったアウグストゥスは、自分が生まれた月に、シーザーがやったのと同じように自分の名前を残したいと思い、それまでセクステリアスと呼ばれていた8月をアウグストゥス(英語でオーガスト)と改称しました。さらに8月も31日までの月にすることを決め、そのあと1個ずつずらしてしまったのです。8月で1日増やした分、2月から1日取ってしまうことにし、この時から2月は平年で28日、閏年で29日になりました。

この話を私は10年程前に聞いたのですが、その時は暦を作ったローマ人の頭の良さに感心したものです。ともあれ、イベントが多い2月ではありますが、季節で最も寒い時期。出掛けついでに体調を崩さぬよう、暖くして万全な態勢で楽しみたいですね

